



I.P.

GEMEINDE-  
INFORMA-  
TIONSBLATT

/ FOGLIO  
INFORMATIVO  
DEL COMUNE

lana

2022

JUL - SEP  
LUG - SET

[gemeinde.lana.bz.it](http://gemeinde.lana.bz.it)

[comune.lana.bz.it](http://comune.lana.bz.it)

MARKTGEMEINDE  
COMUNE DI **LANA**

03

INTERVIEW  
–  
INTERVISTA

04

SPORT UND EVENTS  
–  
SPORT E EVENTI

06

MOBILITÄT  
–  
MOBILITÀ

08

UMWELT  
–  
AMBIENTE

10

KUNST UND  
BEKANNTGABE  
–  
ARTE E ANNUNCI

#### Impressum / Note legali

Herausgeber: Kabinett der Gemeinde Lana, Juni 2022,  
Druck: Südtirol Druck, Foto: Gemeinde Lana  
Grafik und Layout: GruberDruck.

Editore: Ufficio del Sindaco, Comune di Lana, marzo 2022,  
Tipografia: Südtirol Druck, Foto: Comune di Lana  
Grafica e layout: GruberDruck.

## „FOKUS LANA“

### DAS HÖR-MAGAZIN RUND UM DIE GEMEINDE LANA (TRASMISSIONI IN LINGUA TEDESCA)

Der Bürgermeister und Referenten/Referentinnen der Gemeinde Lana informieren, in Kooperation mit Radio Sonnenschein, wöchentlich in der Rubrik „Fokus Lana“ über verschiedene gemeinderelevante Themen.

Wieder ab Juli: Die Ausstrahlung von „Fokus Lana“ auf Radio Sonnenschein erfolgt immer **dienstags um 11.30 Uhr** und in der Wiederholung **donnerstags um 17.30 Uhr**.

Zusätzlich sind die Sendungen **als Podcast auf [www.sunshine.it](http://www.sunshine.it)** abrufbar.



## INTERVIEW BÜRGERMEISTER

### Herr Bürgermeister, wie sehen Sie die aktuelle Situation und seine Auswirkungen auf die Gemeinde?

Wir stellen fest, dass die internationalen Krisen auch direkte Auswirkungen auf die kleinen Gemeinschaften, sprich auf die Gemeinden, haben. Beispiele sind die Flüchtlinge, die wir in Lana aufgenommen haben, die stark angestiegenen Energie- und Treibstoffpreise, sowie generell die Teuerung in fast allen Bereichen des Lebens.

Hier zeigt sich wieder einmal, dass all jene, die sagen Politik interessiert mich nicht, viele Zusammenhänge und Auswirkungen auf das eigene Leben nicht erfasst haben.

### Wie sieht es mit den Flüchtlingen in Lana aus?

Danke der vielen Freiwilligen und Menschen guten Willens, konnten wir die Zeit überbrücken, bis das St. Anna Heim nach enormen bürokratischen Auflagen des Staates und des Landes, endlich geöffnet werden konnte. In St. Anna leben heute rund 40 Menschen, die ihre Heimat in der Ukraine verlassen mussten. Die Kinder haben Kindergarten, Schule und Sprachkurse besucht und Anschluss in Vereinen gefunden. Die Erwachsenen haben mittlerweile fast alle eine Arbeit.

### Die Lebenshaltungskosten werden immer höher.

#### Was kann Lana tun?

Wir waren auch in diesem Jahr in der Lage, die Gebühren, die wir als Gemeinde beeinflussen können, auf dem geringst möglichen Niveau zu halten. Dies wird auch im kommenden Jahr aufgrund der sehr guten Finanzsituation, die wir uns erarbeitet haben, wahrscheinlich so bleiben können. Wir sind nach wie vor die Gemeinde, mit den niedrigsten Gebühren aller Großgemeinden. Zusätzliche Möglichkeiten der Unterstützung bieten wir über die gemeindeeigene Initiative der Familien- und Seniorenausweise, mit welchen beim Einkauf Rabatte erzielt werden können. Eine Neuauflage ist in Vorbereitung.

### / Signor sindaco, come valuta la situazione attuale e i suoi possibili risvolti sul comune di Lana?

Dobbiamo constatare che le grandi crisi internazionali causano effetti diretti anche sulle piccole comunità come i comuni. Ne sono un esempio i profughi che stiamo ospitando a Lana, i forti aumenti delle tariffe energetiche e in generale l'aumento dei prezzi in tutti i settori.

Si sta dimostrando che tutti coloro che non si dichiarano interessati alla politica, non hanno ben compreso le interdipendenze e gli effetti che essa esercita sulla vita di tutti.

### / Come valuta la situazione attuale dei profughi a Lana?

Grazie all'impegno dei molti volontari, siamo riusciti a superare un periodo in cui è stato difficile abbattere gli ostacoli burocratici posti dallo stato e dalla provincia e destinare ai profughi degli spazi nel St. Anna Heim. Attualmente la struttura ospita 40 cittadini ucraini costretti ad abbandonare le loro abitazioni in patria.

Ai bambini è stata offerta la possibilità di frequentare l'asilo, la scuola, i corsi di lingua e di entrare a far parte di diverse associazioni. Gli adulti hanno trovato quasi tutti un lavoro.

### / Il costo della vita è in continuo aumento; cosa può fare Lana per arginare questo fenomeno?

Come comune abbiamo la possibilità di intervenire sulle tariffe dei nostri servizi e sulle imposte comunali che abbiamo modulato sul livello più basso. Il prossimo anno, grazie alla buona situazione finanziaria del comune, ci impegneremo a tenere il più possibile invariati i costi di servizi e imposte.

Siamo rimasti il comune con le tariffe più basse tra i comuni di dimensioni simili alla nostra. Offriamo ulteriore sostegno tramite singole iniziative e con i buoni sconto per famiglie e anziani che consentono di ottenere riduzioni di prezzo nei negozi. Una riedizione è in fase di preparazione.



Gemeinde Lana auf den Social  
Il comune di Lana sui social



## SPORT UND EVENTS / SPORT E EVENTI

Das Fahrrad verbindet Menschen und überwindet Grenzen. Dafür steht die Tour of the Alps, die im April in Lana Halt gemacht hat und Etappenziel, und - start dieses internationalen Radrennens war.

### Ein kleiner Rückblick!

/ La bicicletta collega le persone e supera i confini. Lo slogan rappresenta la gara ciclistica internazionale Tour of the Alps che ad aprile si è fermata a Lana con l'arrivo della seconda tappa e la partenza della terza tappa.

### Una piccola retrospettiva!



# TOUR OF THE ALPS

## FAHRRADINITIATIVEN IN LANA



NEUE FAHRRADSTÄNDER  
IN GANZ LANA  
/ RASTRELLIERE  
NUOVE A LANA



FAHRRADWERKSTATT  
/ SERVIZIO DI RIPARAZIONE  
BICICLETTE



FAHRRADBOXEN AM BAHNHOF  
/ BOXBICI ALLA STAZIONE  
FERROVIARIA

in Zusammenarbeit mit der STA  
und der Gemeinde Burgstall  
/ in collaborazione con STA  
e il comune di Postal

FAHRRAD-  
FÜHRERSCHEIN  
/ PATENTE PER  
LA BICI

Seite 7 / pagina 7



HELMAKTION FÜR KINDER  
DER 3. GRUNDSCHULE  
/ INIZIATIVA CASCO  
PER LA BICICLETTA PER  
BAMBINI DELLA TERZA  
ELEMENTARE



SCHULISCHES  
MOBILITÄTSMANAGEMENT  
/ MOBILITY MANAGEMENT  
NELLE SCUOLE

Projekte und Aktionen zur Förderung der nachhaltigen Mobilität für Kindergärten und Grundschulen in der Gemeinde Lana / Progetti ed iniziative per lo sviluppo della mobilità sostenibile nelle scuole dell'infanzia e primarie del Comune



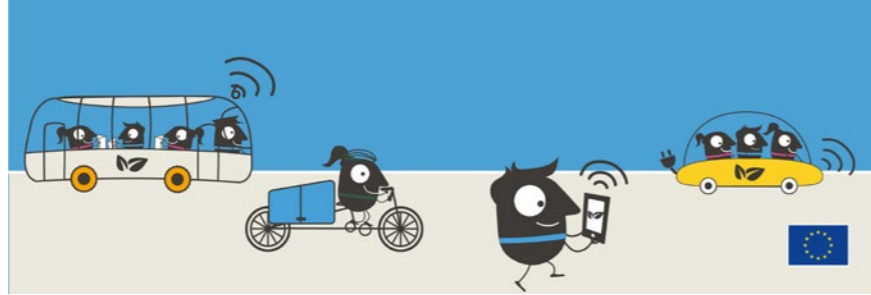
E-BIKE LADESTATIONEN  
AM TRIBUSPLATZ  
/ STAZIONE DI RICARICA  
E-BIKE

BLAUE FAHRRADSTREIFEN  
/ PISTE  
CICLABILI BLU

RAD-  
SCHNITZELJAGD  
/ CACCIA AL  
TESORO IN BICI

Seite 7 / pagina 7

# MOBILITÄT / MOBILITÀ



## „LANA MOVES LOCAL“ WÄHREND DER EUROPÄISCHEN MOBILITÄTSWOCHE 2022

Die Europäische Mobilitätswoche findet jährlich von 16. - 22. September statt und ist eine Initiative der Europäischen Kommission. Auch unsere Gemeinde beteiligt sich an der Aktionswoche und ruft die Bürgerinnen und Bürger zur Nutzung klimafreundlicher Mobilitätsangebote auf.

Das Motto der Mobilitätswoche lautet „Besser verbunden“. Damit steht heuer besonders die Vernetzung der verschiedenen Mobilitätsformen im Mittelpunkt: mit dem Rad zum Bahnhof und mit dem Zug zur Arbeit, zu Fuß zur Bushaltestelle und mit dem Citybus in die Schule sind dafür 2 gute Beispiele. Es geht es aber auch darum, Menschen miteinander zu verbinden, seien es Nachbarn, Ämter, Institutionen oder unterschiedliche Planungsebenen, welche im Bereich der nachhaltigen Mobilitätsplanung aktiv sind.

Unsere Gemeinde ist mit den anderen Gemeinden im Bezirk sowie mit der Bezirksgemeinschaft Burggrafenamt gut verbunden, um nachhaltige Mobilität zu fördern. Die seit Ende April aktiven **Nightliner-Hauptlinien und Nightliner-Shuttles** sind wichtige Verbindungen für Nachtschwärmer, um samstagnachts

sicher nach Hause zu kommen. Die übergemeindlichen Radwege verbinden den Vinschgau, das Passeiertal und das Etschtal miteinander. Über das Projekt Klimaplan Burggrafenamt erhalten alle beteiligten Gemeinden ein wichtiges Dokument für mehr Verbundenheit und gemeinsame Strategien beim Klimaschutz.

Unsere Gemeinde beteiligt sich auch an der Europäischen Mobilitätswoche und ruft alle Bürgerinnen und Bürger zu einem nachhaltigen Mobilitätsverhalten auf. Machen auch Sie mit: Entscheiden Sie sich in der Mobilitätswoche für ein umweltfreundliches Verkehrsmittel, verzichten Sie bewusst auf das Auto und leisten Sie so einen wichtigen Beitrag für eine nachhaltige Zukunft!

## / „LANA MOVES LOCAL“ NELLA SETTIMANA EUROPEA DELLA MOBILITÀ 2022

La Settimana europea della mobilità si svolge ogni anno dal 16 al 22 settembre ed è un'iniziativa della Commissione europea. Anche il nostro Comune desidera partecipare alla settimana d'azione e invitare i cittadini a utilizzare offerte di mobilità rispettose del clima.

Il motto della settimana della mobilità è „Meglio connessi“. Quest'anno l'attenzione

è rivolta in particolare al collegamento in rete delle diverse forme di mobilità: andare in bicicletta alla stazione e prendere il treno per andare al lavoro, camminare fino alla fermata dell'autobus e prendere il Citybus per andare a scuola sono due buoni esempi. Ma si tratta anche di mettere in contatto le persone, sia che si tratti di vicini, uffici, istituzioni o di diversi livelli di pianificazione che operano nel campo della pianificazione della mobilità sostenibile.

Il nostro comune è ben collegato con gli altri comuni del comprensorio e con la Comunità Comprensoriale Burgraviato per promuovere la mobilità sostenibile. Le **linee principali Nightliner e le navette Nightliner**, attive dalla fine di aprile, sono collegamenti importanti per i nottambuli per tornare a casa sani e salvi il sabato sera. Le piste ciclabili sovracomunali collegano tra loro la Val Venosta, la Val Passiria e la Val d'Adige e attraverso il progetto Piano Clima Burgraviato tutti i comuni partecipanti ricevono un importante documento per una maggiore collaborazione e strategie comuni nella protezione del clima.

Il nostro comune partecipa anche alla Settimana europea della mobilità e invita tutti i cittadini ad adottare comportamenti di mobilità sostenibile. Anche voi potete partecipare: Durante la Settimana della Mobilità scegliete un mezzo di trasporto ecologico, rinunciate consapevolmente alla vostra auto e date così un importante contributo ad un futuro sostenibile!

## ÜBER 370 STOLZE FAHRRAD-FÜHRERSCHEINBESITZER

Es gibt auch heuer wieder viele neue Fahrradführerscheinbesitzer, die zu Recht stolz auf Ihre erworbene Befähigung sein dürfen. Am Prüfungstag haben zwei Beamte der Lananer Ortspolizei, die zuvor auch bei den Schülern im Unterricht waren, noch einmal die Regeln im Straßenverkehr sowie die wichtigsten Verkehrszeichen erklärt. Und dann ging es auch schon los!

Der vom Land bereitgestellte Prüfungsparkour wurde auf dem Areal der LanaFruit aufgebaut. Eine Woche lang durften sich hier deutsch- und italienischsprachige Schüler der 4. und 5. Klassen des Schulsprengels Lana beweisen und alle, die erfolgreich die Prüfung absolviert haben, sind nun im Besitz des Fahrradführerscheins.

## / PIÙ DI 370 ORGOGLIOSI TITOLARI DI PATENTE PER LA BICI

Anche quest'anno tanti nuovi patentati per la bicicletta possono essere giustamente orgogliosi della qualifica acquisita. Il giorno dell'esame, due agenti della polizia locale di Lana, che in precedenza avevano anche tenuto una lezione in classe, hanno riepilogato le regole del codice della strada e i segnali stradali più importanti. Subito dopo, pronti ai posti di partenza!



Il percorso dell'esame, messo a disposizione dalla Provincia Autonoma di Bolzano, è stato allestito sul terreno dell'azienda LanaFruit. Per una settimana, gli studenti di lingua tedesca e italiana della 4° e 5° classe del distretto scolastico di Lana sono stati autorizzati a mettersi alla prova e tutti coloro che hanno completato con successo l'esame sono ora in possesso della patente di guida per la bicicletta.



## 18.09.2022 2. Radschnitzeljagd caccia al tesoro

Am Sonntag, 18. September 2022 ist die 2. Radschnitzeljagd in Lana geplant. Freut euch auf tolle Stationen und noch einiges mehr!

/ La domenica, 18 settembre 2022 si terrà la 2° caccia al tesoro in bici a Lana. Restate in attesa per più dettagli! Ci saranno delle novità!



NIGHTLINER:  
Neustart mit mit neuem Konzept  
/ Restart con un nuovo concetto



# UMWELT / AMBIENTE

## WAS MAN ÜBER DAS RECYCLEN IN LANA WISSEN SOLLTE!

**Grundsätzlich geben das Landesgesetz und die Bezirksgemeinschaft die Regeln für die Wertstoffhöfe in ihrem Bezirk vor. Alle Gemeinden der Bezirksgemeinschaft Burggrafenamt haben beim Sammeln der Wertstoffe einheitliche Regeln, da diese am Wertstoffzentrum Tisner Au gesammelt und der Wiederverwertung zugeführt werden.**

Zusätzlich können in den jeweiligen Wertstoffhöfen weitere recycelbare Stoffe gesammelt werden. Darüber entscheidet die Gemeinde selbst, da dafür private Firmen ausfindig gemacht und beauftragt werden müssen. Dabei geben die externen Firmen die Recyclingkriterien vor, die zu befolgen sind, um den Wertstoff einer Wiederverwertung zuzuführen. Je genauer wir diese einhalten, also je besser die Qualität der recycelbaren Produkte ist, desto niedriger sind die Kosten, die wir für diese Entsorgung bezahlen und die der Bürger tragen muss. Wie bereits anfänglich erwähnt, unterliegt der Recyclinghof einigen Gesetzen. Bei Nichteinhaltung stehen für die Gemeinde hohe Strafen an und man kann sogar die Autorisierung für den Betrieb des Wertstoffhofes verlieren.



### Wo fängt recycling an?

Recycling fängt bereits bei Einkauf an. Weniger oder gar nicht verpackte Produkte sind besser für die Umwelt und verursachen einfach gesagt weniger Müll. Gerade Kunststoffverpackungen sind oft aus mehrschichtigen Folien zusammengesetzt. Da sie verschiedenste Kriterien zum Erhalt des Produktes erfüllen müssen, sind sie nicht stofflich recycelbar. Diese Kunststoffe werden meist der thermischen Wiederverwertung zugeführt, was nichts anderes bedeutet als diese zu verbrennen.

### Warum dürfen Porzellan und Ton auf keinen Fall im Glascontainer landen?

Bei Glas, Papier, Karton, Dosen und Metallen kann der Wertstoff zu fast 100% wieder zum ursprünglichen Rohstoff recycelt werden und deswegen legen wir so großen Wert darauf, dass diese Materialien richtig recycelt werden.

Der Grund dafür, am Beispiel des Glascontainers, ist ganz einfach: Nur ein einziger Porzellanteller kann die Glasqualität eines ganzen Glascontainers von einer Tonne vernichten. Wow! Bevor das Glas eingeschmolzen wird, wird es zerkleinert. Diese kleinen Porzellan- und Tonstücke werden bei der Herstellung neuer Behälter mit eingeschmolzen und verursachen einen sogenannten Glasfehler. Durch diese kleinen Stücke kann es zum Bruch der neuen Glasverpackungen schon bei der Fertigung oder beim Neu befüllen führen. Deshalb dürfen auch Spiegel, Fensterglas, feuerfestes Glas und Sicherheitsglas nicht in den Glascontainer, da sie die Glaszusammensetzung der neuen Behälter langfristig verändern. Darauf schauen die privaten Recyclingfirmen ganz genau.

### Richtiges recyceln ist gutes Geld!

Die Gemeinde Lana und die Bezirksgemeinschaft Burggrafenamt achten besonders auf recycelbare Materialien, die eine hohe stoffliche Wiederverwertung haben. Wertstoffe müssen für die Wiederverwertung möglichst sortenrein sortiert sei (also kein Porzellan im Glas). Die Sortenreinheit bestimmt auch den Preis pro Tonne, den die Bezirksgemeinschaft in den Wertstoffzentren erzielen kann. Einnahmen aus dem Verkauf der 'guten' Wertstoffe senken die Kosten des Recyclinghofes und kommen schlussendlich dem Bürger zugute, da sie nicht auf diese abgewälzt werden müssen und dadurch die Müllgebühren niedrig gehalten werden können.

Stoffe, die eine niedrige stoffliche Wiederverwertung haben, wie beispielsweise TetraPak, werden bei uns nicht gesammelt. Da TetraPak aus mehreren Materialien besteht, ist das Recycling sehr aufwendig und kaum eine Firma bietet diese aufwändige Recyclingmethode an. In Lana gehen TetraPak Behälter deshalb in den Hausmüll. In diesem Fall ist Vermeiden besser als Recycling!

DER BESTE MÜLL IST  
DER, DER GAR NICHT  
ERST ENTSTEHT.

### Obwohl wir es alle wissen sollten – hier zur Erinnerung!

Die Wertstoffe, die am Wertstoffhof angeliefert werden, sollten sauber und leer sein. Das bedeutet wiederum „gute“ Qualität. Behälter mit Resten verursachen gerade in den Sommermonaten eine erhebliche Geruchsbelästigung und locken Tiere und Insekten an. Flüssigkeiten laufen bei Bruch der Behälter aus und laufen aus den Containern.

### Es wird oft diskutiert und wir hoffen, hier etwas Klarheit in diese Thematik zu bringen: Wo sollte die Grenze bei Verunreinigungen der Wertstoffe eigentlich sein?

Sind Zwei Nylonstücke im Papier zu viel oder kann das noch gut gehen? Macht es ein anderer, dann darf ich das wohl auch – ein paar Nylonstücke mehr werden schon nicht problematisch sein! Bei Verunreinigung gibt es eine klare Grenze und die Toleranz dafür ist Null. Wir bitten euch deshalb um eure Zusammenarbeit, um dieses Ziel zu erreichen.

### Sperrmüll oder kein Sperrmüll – das ist hier die Frage.

Auch beim Sperrmüll sind die Landesvorgaben eindeutig. Alles was kein Wertstoff ist, kein Sondermüll ist, nicht recycelt werden kann und in die hauseigene Mülltonne passt, ist kein Sperrmüll. Sperrmüll muss wegen seiner Größe vor dem Verbrennen zerkleinert werden. Sperrmüll, wie auch der Restmüll, wird in Südtirol im Verbrennungsofen von Bozen verbrannt. Durch das vorherige Zerkleinern des Sperrmülls fallen zusätzliche Kosten an, die der Bürger selbst tragen muss.

Die Gemeinde Lana berechnet den Sperrmüll deshalb nach dem Verursacherprinzip:

Wenn Müll für die Gemeinde Kosten verursacht, muss der Bürger diese auch tragen. Aus diesem Grund sind einige Abfälle am Recyclinghof kostenpflichtig. Dazu gehören Sperrmüll, Holz, Bauschutt und Autoreifen. Elektrogeräte aus Haushalten sind für die Bürger kostenlos abzugeben, weil für diese bereits beim Kauf die Entsorgungsgebühr enthalten ist.

Eine Ausnahme sind Sondermüll und Gefahrenstoffe aus privaten Haushalten. Diese können am Wertstoffhof kostenlos abgegeben werden, auch wenn für die Gemeinde Kosten entstehen, da man es vermeiden möchte, dass diese in die Mülltonne oder in die Umwelt gelangen.

**Versione italiana sul sito web del comune.**



## KUNST UND BEKANNTGABE / ARTE E ANNUNCI

### ÜBERDIMENSIONALE SCHMETTERLINGE IN LANA

Unsere Gemeinde ist nun um ein Kunstwerk reicher. Der internationale Künstler MANTRA war bei uns zu Gast und hat dem POP (Point of Presence) in der Boznerstraße ein neues Gesicht gegeben.

MANTRA, Youri Cansell mit bürgerlichem Namen, hat eines seiner berühmten überdimensionalen Schmetterlings-Werke realisiert. Er ist für seine naturalistische Darstellung von Schmetterlingen weltweit bekannt und schafft es durch seine unglaublich detaillierten Freihandgraffiti eine einzigartige Verbindung zwischen Natur und urbanem Lebensraum zu erzeugen.

Titel des Kunstwerks:

**Drei Schmetterlinge für Lana** – Dargestellt sind folgende, in Südtirol heimische, Schmetterlingsarten:

- Melanargia Galathea (Schachbrett)  
Rote Liste: drohende Gefährdung
- Vanessa Atalanta (Admiral)
- Celastrina Argiolus (Faulbaum-Bläuling)  
Rote Liste: drohende Gefährdung



Für alle die neugierig sind, wo überall auf der Welt MANTRA's Kunstwerke zu finden sind, außer hier in Lana, denen empfehlen wir einen Blick auf seinen Instagram-Account @mantrarea zu werfen.

Wir freuen uns nicht nur, dass wir einen so namhaften Künstler bei uns begrüßen durften, sondern vor allem natürlich, dass er so gut bei unseren Bürgerinnen und Bürgern ankam. Die Reaktionen gingen von Bewunderung über Freude bis hin zu Staunen und deckten ein breites Spektrum an positivem Feedback ab. Wir möchten ganz herzlich der Raiffeisenkasse Lana, die immer offen für junge und frische Projektideen ist, der Infranet AG und natürlich dem Tourismusverein Lana und Umgebung danken.

### / FARFALLE GIGANTI A LANA

Il nostro comune ha un'opera d'arte in più. L'artista internazionale MANTRA è stato nostro ospite e ha donato un nuovo volto al POP (Point of Presence) in via Bolzano.

L'artista Youri Cansell, in arte MANTRA, ha realizzato una delle sue famose opere con farfalle giganti. La sua fama internazionale deriva dalle sue opere in cui rappresenta le farfalle nella natura; questo artista riesce a ricostruire un legame unico tra natura e spazio di vita urbana attraverso i suoi graffiti incredibilmente dettagliati in ogni particolare.

Titolo dell'opera:

**tre farfalle per Lana** – Sono rappresentate 3 specie di farfalle tipiche presenti in Alto Adige:

- Melanargia Galathea (tavola da scacchi)  
lista rossa: in pericolo di estinzione.
- Vanessa Atalanta (Admiral)
- Celastrina Argiolus (pianta marcita-azzurrognolo)

Per tutti coloro che nutrono curiosità verso le creazioni artistiche che MANTRA ha realizzato nei più disparati luoghi del mondo, consigliamo di dare un'occhiata al suo account instagram @mantrarea.

Per noi è motivo di soddisfazione avere accolto un artista di fama internazionale e ci da ulteriore gioia il fatto che i nostri concittadini abbiano espresso il loro sentito gradimento nei confronti di questa iniziativa culturale.

Le reazioni dei presenti sono spaziate da sentimenti di ammirazione, gioia ma anche di sorpresa a conferma del feedback generale altamente positivo.

Desideriamo ringraziare sentitamente la Cassa Raiffeisen di Lana, che dimostra da sempre attenzione e apertura per le idee e i progetti che provengono dai giovani, la società InfranetAG e naturalmente l'associazione turistica Lana e dintorni.

Im Bild (vlnr): Bürgermeister Harald Stauder, MANTRA Youri Cansell, Referent für Kultur Helmut Taber

Da sinistra verso destra in foto: il sindaco Harald Stauder, Mantra Youri Cansell, l'assessore alla cultura Helmut Taber.

## 10 JAHRE KUNSTHALLE WEST

Im Jahr 2012 hatten die beiden Künstler Ulrich Egger und Arnold Mario Dall'O die zündende Idee, in einer leerstehenden Halle in der Industriezone Lana eine Ausstellung zu organisieren. Gemeinsam mit Erwin Seppi, Hannes Egger und Camilla Martinelli entwickelten sie Jahr für Jahr weitere Projekte rund um die zeitgenössische Kunst in Südtirol, die sich sukzessiv auch in den Nachbarregionen Österreich, Deutschland und Schweiz ausweiteten. In all den Jahren wurden renommierte Künstlerinnen und Künstler, Kuratorinnen und Kuratoren eingeladen und Kooperationen mit verschiedenen Galerien, Museen und Kulturorganisationen eingegangen. Heute – 10 Jahre später – ist die Kunsthalles West ein wichtiger Begegnungsort für zeitgenössische Kunst, die weit über die Grenzen Südtirols einen guten Ruf genießt.

„Die Kunsthalles West Eurocenter Lana hat sich in den vergangenen zehn Jahren als Ort der zeitgenössischen Kunst etabliert und ist weit über Lana hinaus zu einem Referenzpunkt geworden. Sie ist seit 2012 Schauplatz für Ausstellungen, Konzerte und Performances, welche nicht nur in der Kunstszenen einen nachhaltigen Eindruck hinterlassen, sondern auch durch neue und alternative Ideen und Herangehensweisen andere Bereiche der Gesellschaft bereichern“.

Bürgermeister Harald Stauder

## / 10 ANNI KUNSTHALLE WEST

Nel 2012 i due artisti Ulrich Egger e Arnold Mario Dall'O ebbero la brillante idea di organizzare una mostra d'arte in un capannone vuoto in zona industriale. Insieme a Erwin Seppi, Hannes Egger e Camilla Martinelli svilupparono anno per anno dei nuovi



progetti per promuovere l'arte contemporanea in Alto Adige e successivamente anche in Austria, Germania e Svizzera. In tutti questi anni sono stati invitati artisti di fama e curatori di mostre, avviando anche forme di collaborazione con gallerie, musei e organizzazioni culturali. Oggi, a dieci anni di distanza, il capannone industriale trasformato in galleria d'arte è divenuto punto di incontro per l'arte contemporanea, e gode di ottima stima ben oltre i confini della nostra provincia.

„La Kunsthalles West, situata presso l'Eurocenter Lana è stata interamente dedicata all'arte e da ormai 10 anni ha consolidato la sua fama di luogo dell'arte contemporanea, diventandone un punto di riferimento. Dal 2012 ospita mostre, concerti, rassegne e performances di singoli artisti che non lasciano il segno soltanto in ambito artistico, ma propongono interessanti nuove idee e approcci che riescono a conferire valore anche ad altri ambiti della società.“

Sindaco Harald Stauder

## WICHTIGER AUFRUF FÜR EIGENTÜMERINNEN UND EIGENTÜMER VON PRIVATGÄRTEN

Die Gemeindeverwaltung bittet die Bürger, die Bäume und Sträucher, die von ihrem privaten Grundstück in öffentliche Flächen hineinragen, regelmäßig zurückzuschneiden. Äste und Sträucher, die auf Geh- und Fahrradwege, sowie die Fahrbahn hineinragen, behindern die Sicht und erschweren die Instandhaltung öffentlicher Flächen durch unsere Gemeindegänger. Herausragende Begrünung stellt somit für alle Verkehrsteilnehmerinnen und Verkehrsteilnehmer eine nicht zu unterschätzende Gefahr dar. Das

Regelmäßige Zurückschneiden von Ästen und Sträuchern ist deshalb ein wichtiger Beitrag zur Gewährleistung der Sicherheit aller, weshalb die Ortschaftspolizei diesbezüglich Kontrollen durchführen wird. **Wir ersuchen Sie daher, dieser Verpflichtung zeitnah nachzukommen um Verwaltungsstrafen zu vermeiden.**

## / APPELLO IMPORTANTE ALLE PROPRIETARIE ED AI PROPRIETARI DI GIARDINI PRIVATI

L'amministrazione comunale chiede ai cittadini di tagliare regolarmente i cespugli e i rami degli alberi che sporgono dai terreni privati sulle aree pubbliche. Rami

e cespugli che sporgono sui percorsi pedonali e sulle piste ciclabili e sulla carreggiata spesso ostacolano la visuale degli utenti del traffico e impediscono il lavoro negli spazi pubblici ai nostri operatori. Rappresentano dunque un pericolo da non sottovalutare. Tagliare regolarmente le piante è quindi un contributo importante per garantire la sicurezza di tutti. Per questo motivo la polizia locale effettuerà controlli al riguardo. **Pertanto vi preghiamo di attenervi a questa disposizione per non rischiare sanzioni amministrative.**





# Youth

**Youth App - Your App!**  
**Disponibile ora.**

Stai cercando un'evento per questo fine settimana, vuoi arricchire il tuo CV, hai bisogno di consigli per il tuo prossimo viaggio o hai bisogno di aiuto per l'università o la scuola?

La nuova app di informazione "**Youth App**" è per i giovani di tutto l'Alto Adige e fornisce risposte a tutte le tue domande.



**TRY IT!**



**PROGRESS GROUP**

