



MARKTGEMEINDE
COMUNE DI **LANA**

BÜRGERVERSAMMLUNG
-
ASSEMBLEA DEI CITTADINI

24.03.2020, 20 Uhr

„Ansitz Rosengarten“, Johann-Kravogl Straße 3, Lana
Rückblick 2019 – Vorschau 2020
Diskussion und Anregungen der Bürgerinnen und Bürger

24.03.2020 ore 20

Casa civica "Ansitz Rosengarten", Via Johann-Kravogl 3, Lana
Riepilogo 2019 - Previsioni 2020
Discussione e parola ai cittadini

ASSEMBLEA DEI CITTADINI

in lingua italiana

31.03.2020 ore 20 Uhr

casa civica "Ansitz Rosengarten", Via Johann-Kravogl 3, Lana
Su tematiche specifiche del gruppo linguistico italiano

gemeinde-
informa-
tionsblatt

foglio
informativo
del comune

lana
01 2020
gemeinde.lana.bz.it
comune.lana.bz.it

100%

kompostierbar

EN 13432 (09-2000)

3

04

Termine
-
Appuntamenti

06

Interview Helmuth Holzner
-
Intervista Helmuth Holzner

08

Interview Horst Margesin
-
Intervista Horst Margesin

inhalte
contenuti

10

Verleihung Ehrenzeichen
-
Consegna onorificenze

11

Leistungsbilanz 2015–20
-
Resoconto 2015–20

12

Meldungen
-
Notifiche

LANA APP

Gemeinde LANA am Smartphone: Services rund um die Uhr, mobil verfügbar. News, Veranstaltungen, Gemeindeblatt, Amtstafel, Ärzte

Direkt informiert: Push-Benachrichtigungen für wichtige Infos wie Strassenschließungen

Bürgermeldungen: Kaputte Laternen, Schlaglöcher, herumliegender Müll: samt Foto und Position einfach an die Gemeinde melden

Comune di LANA sullo Smartphone: Servizi disponibili su smartphone 24 ore su 24. News, manifestazioni, bollettino comunale, albo pretorio, medici

Direttamente informato: Notifiche push per notizie più importanti come chiusura strade

Segnalazioni dei cittadini: Lampioni rotti, buche stradali, rifiuti abbandonati: segnalazione al comune rapida tramite invio foto e posizione

gem2go.it



Impressum/Note legali

Herausgeber: Marktgemeinde Lana, März 2020, Druck: Lanarepro

Grafik und Layout: Abler GmbH-Die Farm, Lana, Foto: Gemeinde Lana

Editore: Comune di Lana, marzo 2020, Tipografia: Lanarepro

Grafica e layout: Abler GmbH-Die Farm, Lana, Foto: Comune di Lana

termine appuntamenti

4



BAUERNMARKT

-

MERCATO DEI CONTADINI

Ab April jeden Dienstag vor dem Sozial- und Gesundheitssprengel
Und jeden Samstag auf dem Angerparkplatz jeweils
von 8 bis 12:30 Uhr.

-

Da Aprile ogni martedì in Via A. Hofer nei pressi del Distretto
sanitario.
Ogni sabato sul parcheggio "Anger", sempre dalle ore 8 alle ore 12:30.

FAHRRAD WERKSTATT

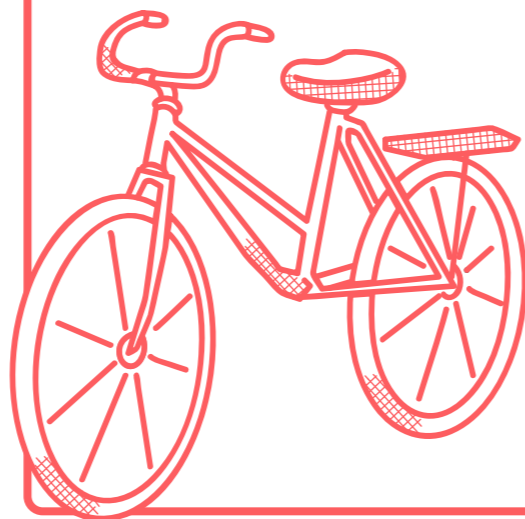
-

OFFICINA PER BICICLETTE

Am Samstag, 28. März 2020 von 9 bis 12 Uhr
auf dem Rathausplatz.
Zur Förderung der Fahrradmobilität wer-
den Kontrollen und Reparaturen ange-
boten. Austausch der Fahrradklingel, der
Lichter, des Luftschlauchs, der Bremsba-
cken und weitere kleine Reparaturen.

-

Sabato 28 marzo 2020 dalle 9 alle 12
presso la Piazza Municipio.
Per promuovere la mobilità ciclabile si posso-
no effettuare controlli e piccole riparazioni alle
biciclette come: sostituzioni dei campanelli,
delle luci, delle camere d'aria, dei pattini dei
freni e altre piccole riparazioni.



gemeinde comune

5

BÜRGERMEISTER SINDACO

Liebe Mitbürgerinnen und Mitbürger,
ein jedes Jahr bringt Veränderungen
mit sich. Im Mai steht die Wahl des Bür-
germeisters und des Gemeinderats an.
Aufgrund der Mandatsbeschränkung
der Gemeindererenten wird es auch
im Gemeindeausschuss einige Ände-
rungen geben.
Referent Helmuth Holzner wird sich
nach 20 Jahren im Gemeinderat und
15 Jahren im Gemeindeausschuss von
der Gemeindeverwaltung verabschie-
den. In einem Interview berichtet er
über seine Aufgabenbereiche und die
umgesetzten Projekte. Ebenso berich-
tet der Vizebürgermeister Horst Marge-
sin, da auch er für den Gemeindeaus-
schuss nicht mehr ernannt werden darf.
Die Gemeindeverwaltung kann auf er-
folgreiche fünf Jahre zurückblicken. Wir
haben viel in unsere junge Generation
investiert. Zahlen und Fakten zur Men-
sa, zum Schulbau und zur Kleinkind-
betreuung zeigen wir ihnen in dieser
Broschüre auf.
Zur Bürgerversammlung lade ich Sie
recht herzlich ein. Die Termine dazu fin-
den Sie auf der Titelseite. Bringen Sie
sich ein. Gestalten Sie mit. Für unser
gemeinsames Lana.

Cari Cittadine e Cittadini,
ogni anno porta da sé cambiamenti.
A maggio si svolgeranno le elezioni per
la nomina del Sindaco e del Consiglio
Comunale. Tenuto conto anche della
limitazione dei mandati, in Giunta Co-
munale ci saranno cambiamenti.
L'Assessore Helmuth Holzner dopo 15
anni in Consiglio Comunale e 15 anni
in Giunta Comunale lascerà l'Ammini-
strazione Comunale. Con una intervista
riferisce sulle sue aree di competenza
e sui progetti realizzati. Anche il Vice-
sindaco Horst Margesin, che non potrà
essere rieletto per la Giunta Comunale
ha rilasciato un'intervista.
L'Amministrazione Comunale si ritiene
soddisfatta dei cinque anni trascorsi. Si
è investito molto nella nostra giovane
generazione. Riportiamo fatti e dati re-
lativi al servizio mensa, edilizia scola-
stica e l'assistenza all'infanzia.
La invito cordialmente a partici-
pare all'assemblea dei cittadini. Le date
sono riportate in copertina.
Partecipi. Si lasci coinvolgere. Insieme
per Lana.



Harald Stauder
Bürgermeister
Sindaco



INTERVIEW MIT
HELMUTH HOLZNER
-
INTERVISTA CON
HELMUTH HOLZNER

155,85 KM STRASSEN

-
50% DER BELEUCHTUNG LED

-
80% DER TRINK- UND ABWASSERLEITUNG NEU

Helmuth Holzner berichtet über seine Arbeit als Gemeindefereferent. Er verschiebt sich nach 15 Jahren. Das Interview wurde in seiner Muttersprache geführt. Die Übersetzung einiger Wörter finden Sie in der Fußzeile.

Helmuth Holzner racconta la propria esperienza in giunta comunale in qualità di assessore. La traduzione di alcune parole si trova a piè di pagina.

Welche Bereiche haben Sie als Gemeindefereferent betreut?

In den vergangenen 15 Jahre habe ich viele Bereiche betreut wie den Gemeindebauhof, die Straßenräumung, das ländliche Wegenetz wie die Waalwege, die öffentlichen Arbeiten, die Vergärungsanlage¹ in den Tisner Auen, das öffentliche Grün, das Trink- und Abwasser sowie die Landwirtschaft mit den landwirtschaftlichen Organisationen.



Lana hat ein großes Gemeindegebiet. Die Gemeindefereferent sind eine große Mannschaft.

Im Bereich öffentliches Grün sind die Gemeindegärtner aktiv. Wir haben viele Bäume und Grünflächen zu pflegen, Plätze zu säubern und zu gestalten, für ein Dorf das für Einheimische und Gäste einladend ist. Die Instandhaltung² der Wander- und Spazierweg wird mit viel Einsatz gemacht. Eine ständige Baustelle sind unsere Straßen. Die Bauhofarbeiter kümmern sich darum indem sie die Straßen kehren, den Schnee räumen, Schächte reinigen, Zäune reparieren und vieles mehr. Auch die Arbeiten in den Gemeindegebäuden sind umfangreich. Vorallem in den Schulen und Kindergärten gibt es immer wieder etwas zu tun.

Zum Bauhof gehört auch ein Fuhrpark mit Maschinen und Fahrzeugen.

In den vergangenen Jahren haben wir den Fuhrpark erneuert. Dies in Abstimmung mit den Arbeitern, welche täglich die Maschinen und Fahrzeuge nutzen. Wir haben viel Geld investiert, machen dafür aber sehr viele Arbeiten selbst und lagern wenig aus. Eine Erleichterung der Arbeit ist uns sehr wichtig.

80% der Trink- und Abwasserleitungen sind aktuell auf dem neuesten Stand. Das ist eines von vielen Beispielen für ihre erfolgreiche Arbeit. Was bleibt zu tun?

Für die Sanierung der Trinkwasserspeicher³ Völlan und Pichlbauer ist die Ausschreibung gestartet. Jene für den Raiffeinweg startet demnächst. Die Frigelleitung, eine übergemeindliche Leitung an welcher die Gemeinde Lana zu 12% beteiligt ist, ist bis auf das letzte Baulos realisiert worden. Die Leitung gehört den Gemeinden Algund, Meran, Tschermes und Lana. Die Quelle entspringt in Kastell-Tschars. Am Projekt für das letzte Stück wird gearbeitet, dann ist der Hauptabschnitt bis zur Töll komplett saniert.

Konstant erneuert wird die öffentliche Beleuchtung.

Auf unserem Gemeindegebiet haben wir um die 2.000 Straßenlampen. Rund die Hälfte haben wir bereits auf LED umgestellt. Projekte in der Gampenstraße, Zollstraße, im Kirchweg und im St. Peter Weg sind im Laufen bzw. abgeschlossen. Wichtig sind uns vorallem die Fußgängerübergänge.⁴ Diese werden prioritär für die Sicherheit unserer Fußgänger verbessert.

Was waren die täglichen Herausforderungen?

Die Arbeiten hängen stark von der Witterung ab. Akute Probleme müssen schnell gelöst werden: Rohrbrüche, kaputte Straßenlampen, Witterungsschäden usw. Das Arbeitsprogramm muss aber auch abgearbeitet werden. Zudem wird viel Zeit den Lananer Vereinen zur Verfügung gestellt.

Welche Arbeiten hätten sie gerne umgesetzt?

Der bestehende Kreisverkehr in der Boznerstraße konnte bisher nicht verbessert werden aufgrund der Grundverfügbarkeit.⁵ Ebenso konnte für den Kreuzungsbereich mit der Zollstraße kein neuer Kreisverkehr errichtet werden.

Und zum Abschluss. Mit welchem Projekt sind sie besonders zufrieden?

Das Weißwassernetz⁶ der Wasser- und Feldwegleeg im Ortskern konnte für die Nutzung der Gemeinde gesichert werden. Die Gaultschlucht wurde mit der Sanierung der Spazierwege sowie der neuen Brücke sehr aufgewertet. Das Projekt wurde von vielen weitergebracht und das Ergebnis kann sich sehen lassen. Die Gaultschlucht ist ein schöner Platz zur Erholung für alle Bürgerinnen und Bürger.

¹ impianto fermentazione

² manutenzione

³ serbatoi dell'acqua potabile

⁴ attraversamenti pedonali

⁵ proprietà

⁶ scarico delle acque bianche

Horst Margesin berichtet über seine Erfahrung als Vizebürgermeister und Gemeindereferent. Aufgrund der Mandatsbeschränkung steht er für den Gemeindevausschuss ab Mai 2020 nicht mehr zur Verfügung. Das Interview wurde in seiner Muttersprache geführt. Die Übersetzung einiger Wörter finden Sie in der Fußzeile.

Horst Margesin racconta la propria esperienza in giunta comunale in qualità di vicesindaco e assessore. La traduzione di alcune parole si trova a piè di pagina.

Welche Bereiche haben Sie als Gemeindereferent und dann als Vizebürgermeister betreut?

Als Vertreter der Fraktionen im Gemeindevausschuss habe ich mich um alle Belange in Völlan und Pawigl gekümmert, wie Straßen und Wege, die öffentlichen Einrichtungen und Infrastrukturen sowie die Dorfgestaltung. Als Vizebürgermeister war ich in den vergangenen 5 Jahren zudem zuständig für den Privatbau in der ganzen Gemeinde und somit auch Vorsitzender der Gemeindebaukommission.

Die Fraktion Völlan nimmt an Einwohnern zu. Was macht diesen Ortsteil attraktiv? Welche Projekte haben Sie in ihrer Amtszeit umgesetzt?

Das Dorfzentrum wurde in den vergangenen Jahren neu gestaltet. Im Zuge dieser Arbeiten wurden die Trink-, Weiß- und Schwarzwasserleitungen neu und die Strom- und Telefonleitungen unterirdisch verlegt. Die Gemeindenebenstraßen wurden fast zur Gänze saniert: der Rateiserweg, der Feldweg, der Jochweg, der Brünnerweg im Bereich St. Georg und die Zufahrt ins Höllental. Der alte Völlanerweg von der Gampenstraße bis nach Rateis wurde erneuert und verbreitert. Für den Anschluss an das Glasfasernetz¹ für schnelles Internet wurden im Dorfzentrum und in der Handwerkerzone die Vorbereitungen größtenteils abgeschlossen. Ein Highlight in Völlan ist sicherlich der Kastanienweg, welchen wir neu errichtet haben. Wichtig zu nennen ist dabei auch das Kastanienfest, welches von den vielen Völlaner Vereinen mitgetragen wird.

Hinter den vielen Bauprojekten steckt viel Arbeit. Diese gab es auch im Ortsteil Ackpfeif.

In drei Baulosen wurde Ackpfeif an die Trink- und Abwasserversorgung der Ge-

meinde angeschlossen. Ein umfangreiches Projekt, welches in den letzten 5 Jahren verwirklicht wurde und rund 1,8 Millionen Euro an Investitionen gekostet hat. Saniert wurde in diesem Ortsteil zudem der "Alte Ackpfeiferweg". Die Zufahrtsstraße² zu den Höfen "Götzfried" und "Silack" wurde von der Gemeinde übernommen und ausgebaut.

Welche Bedürfnisse hat die Bergfraktion Pawigl?

Pawigl ist mir persönlich und der Gemeinde ein großes Anliegen. Gemeinsam mit dem Gemeinderat Norbert Schöpf ist es uns in diesen Jahren gelungen die Fraktion Pawigl für die Bewohner wieder um einiges attraktiver zu machen. Mit dem Neubau des „Pawigler Wirts“ 2011 und der Einweihung 2012 hat Pawigl wieder ein zeitgemäßes Gasthaus erhalten, das gleichzeitig auch als sozialer Treffpunkt sehr wichtig ist. Mit dem derzeitigen Pächter³ hat die Gemeinde, und vor Allem die Bevölkerung von Pawigl, einen Menschen gefunden, der Pawigl auch über das Dorf hinaus gastronomisch bekanntgemacht hat. In diesen Jahren konnten wir in der Fraktion Pawigl auch mehrere Hofzufahrten und Nebenstraßen sanieren und ausbauen: den Ameisbühelweg, die Straße nach Buchrast, den Weg zum Mühlegg Hof und die Infrastrukturen bei den Oberhöfen. Abstellräume für die Schneeräumung und für die Feuerwehr konnten geschaffen werden.

Auf dem Vigljoch wurden in Zusammenarbeit mit der Forstbehörde⁴ immer wieder die Wanderwege saniert und Instand gehalten. Zur Sicherung des Winterbetriebes der Seilbahn geben wir jährlich einen Beitrag im Rahmen der Unterstützung von kleinen Dorfskigebieten.

Als Vorsitzender der Baukommission kennen Sie den Privatbau im Detail. Was waren die Herausforderungen?

In den vergangenen 5 Jahren hatten wir 59 Sitzungen mit insgesamt 1.549 Tagesordnungspunkten. 746 Baukonzessionen haben wir ausgestellt und sehr viele Wohnungen konnten dadurch neu errichtet werden. Die Nachfrage nach neuen Wohnungen in Lana ist in den vergangenen Jahren enorm gestiegen, was sicher auch darauf zurückzuführen ist, dass Lana eine sehr hohe Lebensqualität bietet. Aufgrund der Ausweisung von großzügigen Wohnbauzonen mit dem ersten Bauleitplan⁵ in den Jahren 1973-74, stehen heute immer noch freie Flächen in diesem Bereich zu Verfügung. In Zukunft wird die Gemeindeverwaltung sicherlich bei Neuausweisung von nicht gefördertem Wohnbauland auf die "Bremse" treten.

Welche Projekte gehen über Ihre Amtszeit hinaus? Was ist ihnen besonders wichtig?

Die Arbeiten für die Erweiterung der Grundschule Völlan mit öffentlicher und Schulbibliothek starten mit Schulende 2020. Das Mehrzweckgebäude für Feuerwehr, Bauhof und Recyclinghof sind in Planungsphase und die Arbeiten sollten im Jahr 2021 beginnen.

Der Grundankauf für den geförderten Teil der Wohnbauzone⁵ "Kirchhof" steht an und die darauffolgende Planung und Realisierung der diesbezüglichen Infrastrukturen. Nach jahrelangen Verhandlungen ist es gelungen den "Klosterbühel", der im Eigentum der Schwestern des Deutschen Ordens ist, von Seiten der Gemeinde für 33 Jahre zu pachten. Angrenzend wurde ein Grundstück von der Gemeinde dazugekauft. Auf diesem Areal sollte eine Naherholungszone entstehen, die für jede Altersklasse etwas zu bieten hat. Platz sollte hier auch ein Waldkindergarten⁶ finden.

¹ fibra ottica

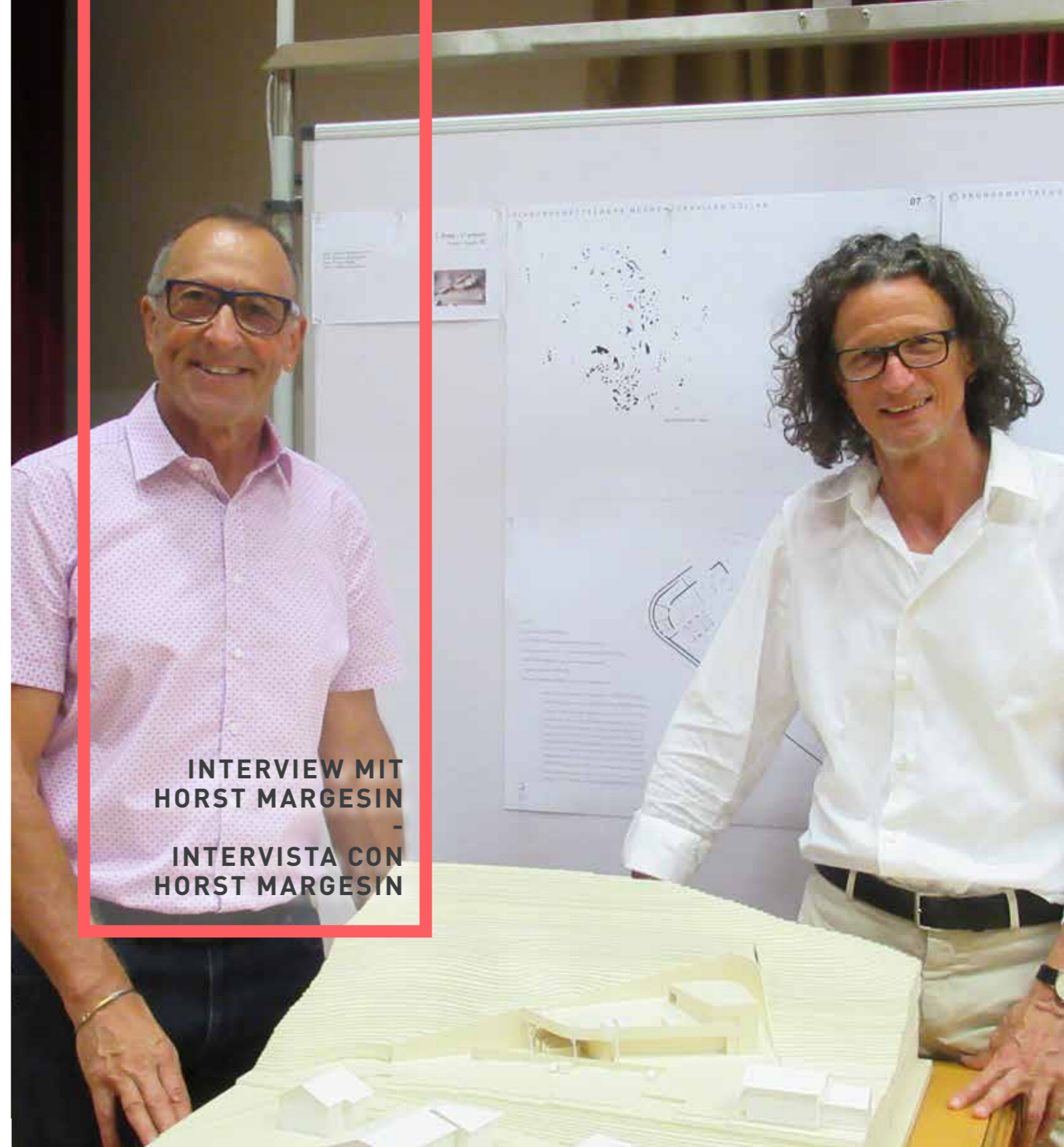
² strada di accesso

³ gestione

⁴ piano urbanistico comunale

⁵ zona d'espansione

⁶ asilo nel bosco



**INTERVIEW MIT
HORST MARGESIN
-
INTERVISTA CON
HORST MARGESIN**

59 SITZUNGEN BAUKOMMISSION

ERNEUERT

NAHERHOLUNGSZONE UND WALDKINDERGARTEN

VERLEIHUNG EHRENZEICHEN DER GEMEINDE LANA

-

CONSEGNA ONORIFICENZE DEL COMUNE DI LANA

Beim traditionellen Neujahrsempfang 2020 im Raiffeisenhaus wurde verdienten Persönlichkeiten das Ehrenzeichen der Gemeinde Lana verliehen. Im November 2019 hatte der Lananer Gemeinderat einstimmig beschlossen **Gudrun Kerschbaumer, Alexander Schwabl und Sepp Hofer** zu ehren.

Alla tradizionale festa di Capodanno 2020 presso Casa Raiffeisen il Sindaco Harald Stauder ha consegnato l'onorificenza del Comune a **Gudrun Kerschbaumer, Alexander Schwabl e Sepp Hofer**. A novembre il consiglio comunale di Lana aveva deliberato all'unanimità di onorare le tre benemerite personalità.



GUDRUN KERSCHBAUMER

Für den vielfältigen Einsatz im Bereich Kultur, Familien, Soziales und Schule.



ALEXANDER SCHWABL

Alexander Schwabl hat durch seine Publikationen und durch sein unermüdliches Sammeln von Fotos, Dokumenten und anderen Relikten aus der Kriegszeit dazu beigetragen, die Geschichte der Lananer Bevölkerung während der Kriegsjahre aufzuzeigen und an die Nachwelt weiterzugeben.



SEPP HOFER

Sepp Hofer hat durch seinen jahrelangen engagierten Einsatz im AVS und BRD Lana maßgeblich beim Aufbau dieser beiden Vereine mitgewirkt und für das gute Image beigetragen. Er war und ist ein wichtiger Ansprechpartner rund um Naherholung, Wandern und Bergsteigen.



Im Bild von links /nella foto da sinistra: Sepp Hofer, Referentin Valentina Andreis, Vizebürgermeister Horst Margesin, Referent Helmuth Holzner, Gudrun Kerschbaumer, Bürgermeister Harald Stauder, Referentin Anna Holzner, Referentin Helga Hillebrand, Alexander Schwabl, Assessore Gabriele Agosti.

INVESTITIONEN KINDERGARTEN UND SCHULE

-

INVESTIMENTI ASILO E SCUOLA

Schulmensa / mensa scolastica

2014/15 **18.467**
Mahlzeiten / pasti

2018/19 **30.656**
Mahlzeiten / pasti

Kleinkindbetreuung / assistenza alla prima infanzia

2015 **43.646**
Betreuungsstunden
Kitas und Tagesmütter

Ore di assistenza
Kitas e cooperativa Tagesmütter

2019 **84.109**
Betreuungsstunden
2 Kitas und 2 Sozialgenossenschaften Tagesmütter

Ore di assistenza
2 Kitas e 2 cooperative Tagesmütter

Gemeindehaushalt / Bilancio del Comune

2015-2019 **€ 2.992.500**

Wert Grundankäufe
Zollschule, Knabenschule, Kindergarten Laurin

Valore terreni acquisiti per
Zollschule, Knabenschule, scuola materna Laurin

€ 19.757.664

Investitionen Schule und Bildung /
Investizioni scuola e asili

	Voraussetzungen geschaffen - requisiti di base assolti	Planungsarbeiten - progettazione	Umsetzungsarbeiten - Realizzazione
Kindergarten Laurin - Erweiterung / ampliamento	✓	⚙️	◯
Kindergarten St. Peter - Dachausbau / ristrutturazione tetto	✓	✓	✓
Kindergarten Erzherzog Eugen - Fruchtgenuss / usufrutto	✓		
Waldkindergarten Klosterbichl Völlan / Foiana	✓	◯	◯
Zollschule - Erweiterung / ampliamento	✓	⚙️	◯
Knabenschule - Erweiterungsmöglichkeit / possibilità di ampliamento	✓		
Grundschule Völlan - Erweiterung Bibliothek / ampliamento biblioteca	✓	✓	⚙️
Mittelschule - Erweiterung / ampliamento biblioteca	✓	✓	✓
Neubau Musikschule - Neubau / scuola di musica nuova costruzione	✓	⚙️	◯
ELKI - Ankauf Räumlichkeiten / acquisto locali	✓		

◯ offen / da fare

◯ in Arbeit / in esecuzione



✓ ertledigt / eseguito



KUNSTRAUM GRIES

FREILUFTGALERIE / GALLERIA ALL'APERTO

Auch in diesem Jahr sind viele Ausstellungen in der Freiluftgalerie in der Fußgängerzone Am Gries geplant, welche mitfinanziert werden von der Alperia AG.

Anche per quest'anno, sono previste diverse esposizioni artistiche nella galleria all'aperto in zona pedonale "Am Gries", cofinanziate da Alperia spa.

TIL METTE
BIS MÄRZ / FINO A MARZO

Cartoons / vignette

GRUNDSCHÜLER/INNEN AUS LANA
BIS APRIL / FINO AD APRILE

Lana im Frühling / Lana in primavera

MULTISTARS
APRIL / APRILE

Internationales Zahnkampfmeeting
meeting di Decathlon a Lana

MITTELSCHÜLER/INNEN AUS LANA
APRIL-JUNI / APRILE-GIUGNO

Kunstprojekte zum Thema Buch / il libro

FREILICHTSPIELE LANA
JULI-AUG. / LUGLIO-AGO.

25 Jahre Feier / anniversario

ALPENVEREIN & BERGRETTUNGSDIENST LANA
SEPT.-OKT. / SETT.-OTT.

Eindrücke von Einsätzen / impressioni



In den Bildern: Til Mette
Cartoons zu aktuellen Themen

